

第 14 回滋賀県首長会議  
令和 2 年 1 月 15 日(水)  
米 原 市

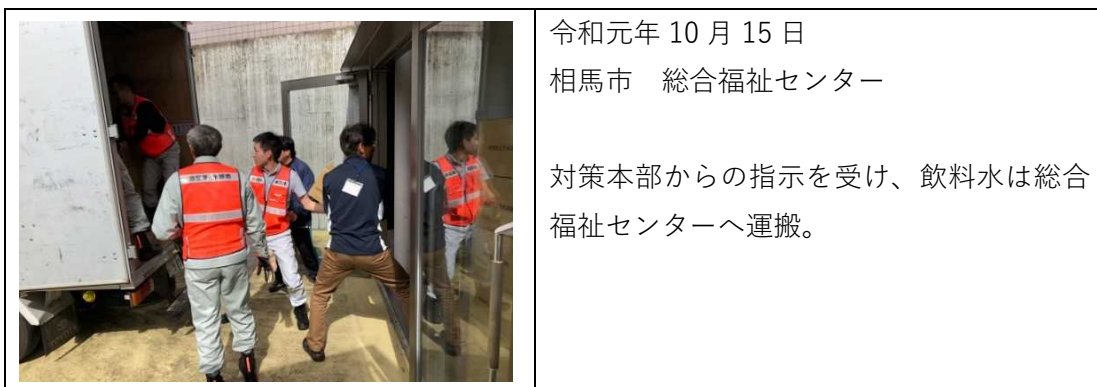
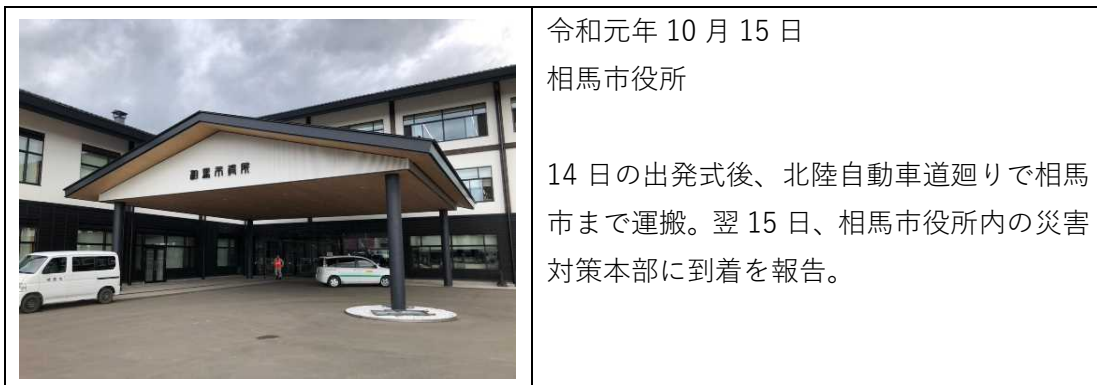
## 令和元年 福島県相馬市職員派遣活動報告

令和元年 11 月 26 日

### 1 物資支援活動

派遣職員 総務課課長補佐、同課主幹  
上下水道課主幹、同課主事  
防災危機管理課主幹、同課主事  
派遣期間 令和元年 10 月 14 日、15 日  
支援物資 飲料水（500 ミリットルペットボトル） 6,500 本  
給水袋 6,000 袋  
ポリタンク 185 個

#### 活動状況





令和元年 10 月 15 日  
相馬市 総合福祉センター

飲料水運搬完了。



令和元年 10 月 15 日  
相馬市 防災備蓄倉庫

給水袋とポリタンクは防災備蓄倉庫へ運搬。



令和元年 10 月 15 日  
相馬市 防災備蓄倉庫

防災備蓄倉庫到着と同時に、相馬市のトラックに積み替え、市内の小中学校へ運搬された。



令和元年 10 月 15 日  
相馬市 防災備蓄倉庫

倉庫内には、東日本大震災時に支援を受けた市町のプレートが掲示されていた。

## 2 給水応援活動

派遣職員	第1班 建設課主査、都市計画課主事 第2班 統合庁舎推進室主幹、農政課主幹 第3班 健康づくり課課長補佐、生涯学習課主幹 第4班 子育て支援課主査、税務課主事 第5班 林務課主幹、米原近江地域協働課主事
派遣期間	令和元年10月15日から11月8日まで 第1班 10月15日から19日まで 第2班 10月18日から22日まで 第3班 10月21日から27日まで 第4班 10月26日から11月2日まで 第5班 11月1日から11月8日まで
活動場所	令和元年10月16日から21日まで 南相馬市 常磐自動車道SA「セデッテかしま」 令和元年10月22日から11月7日まで 相馬市 山上地区

### 活動状況

	令和元年10月16日 南相馬市役所  15日の出発式後、北陸自動車道廻りで南相馬市に向かい、翌16日、南相馬市役所内の災害対策本部に到着を報告。
	令和元年10月16日 南相馬市役所 災害対策本部  災害対策本部で打合せ。



令和元年 10月16日  
南相馬市役所

既に多くの自治体が応援に駆けつけていた。



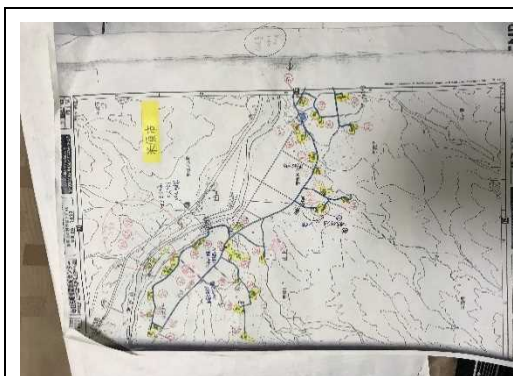
令和元年 10月19日  
南相馬市 常磐自動車道  
SA「セデッテかしま」

16日から21までは、南相馬市で自衛隊とともに給水活動を実施。



令和元年 10月22日  
相馬市 山上地区

22日からは相馬市に移動し、山上地区で給水活動を実施。



令和元年 10月22日  
相馬市 山上地区

新潟県三条市、福井県大野市と計3台の給水車により実施。本市は、金谷原と大上平地域を担当。



令和元年 10 月 26 日  
相馬市 山上地区

当地区は、山間地で道路幅も狭く本市の給  
水車でもギリギリの状況。



令和元年 10 月 28 日  
相馬市 山上地区

地区を一軒ずつ廻り、世帯ごとに準備され  
ているポリタンクに給水。



令和元年 10 月 28 日  
相馬市 山上地区

1 日平均 40 軒程度。



令和元年 10 月 30 日  
相馬市役所

給水作業終了後、相馬市役所で、新潟県三  
条市、福井県大野市とで活動状況等につい  
て意見交換。



令和元年 11 月 2 日  
相馬市 山上地区

金谷原公会堂で 2 t 給水車から 1 t 給水車へ補給し給水活動を実施。



令和元年 11 月 2 日  
相馬市 山上地区

給水活動状況



令和元年 11 月 4 日  
相馬市 山上地区

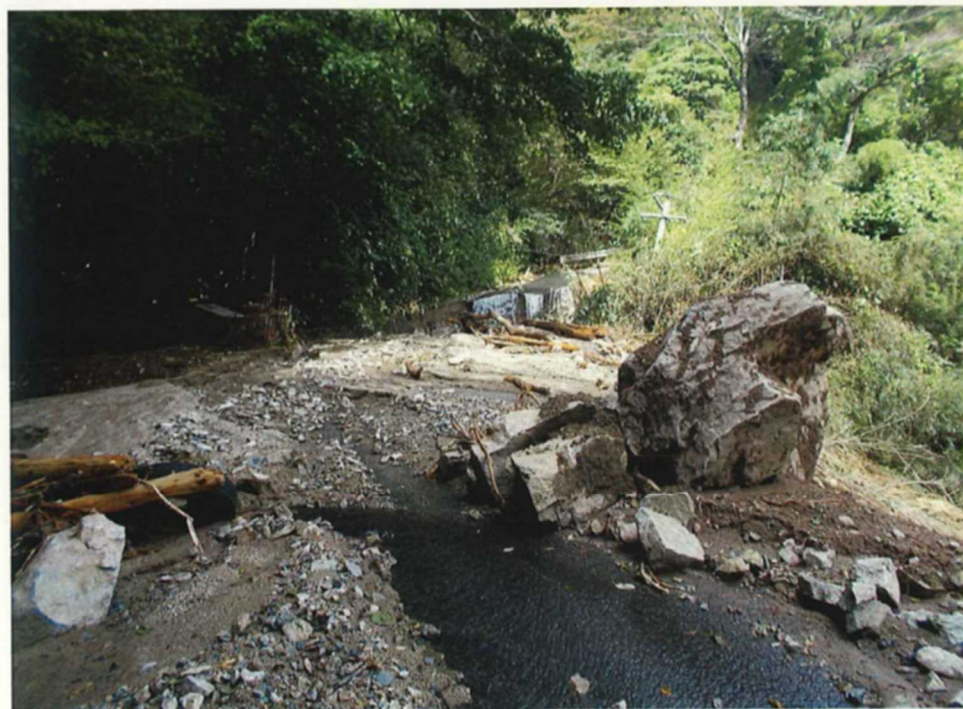
ポリタンクに「ありがとう」のメモが添えられている留守宅もあった。



令和元年 11 月 7 日  
相馬市 相馬市役所

午後 1 時から相馬市役所での離任式に三市が出席。副市長、議長からお礼のお言葉をいただき、多くの職員の方に見送られた。

3 相馬市山上地区の被害状況（相馬市提供）







(山上地区水道施設の被害状況)



# 山上地区 坂下新宿線林道仮設道路復旧打合せ資料

R1年10月21日  
相馬市農林水産課

## ●被災状況

③



③路盤流出一部崩落 60m

②



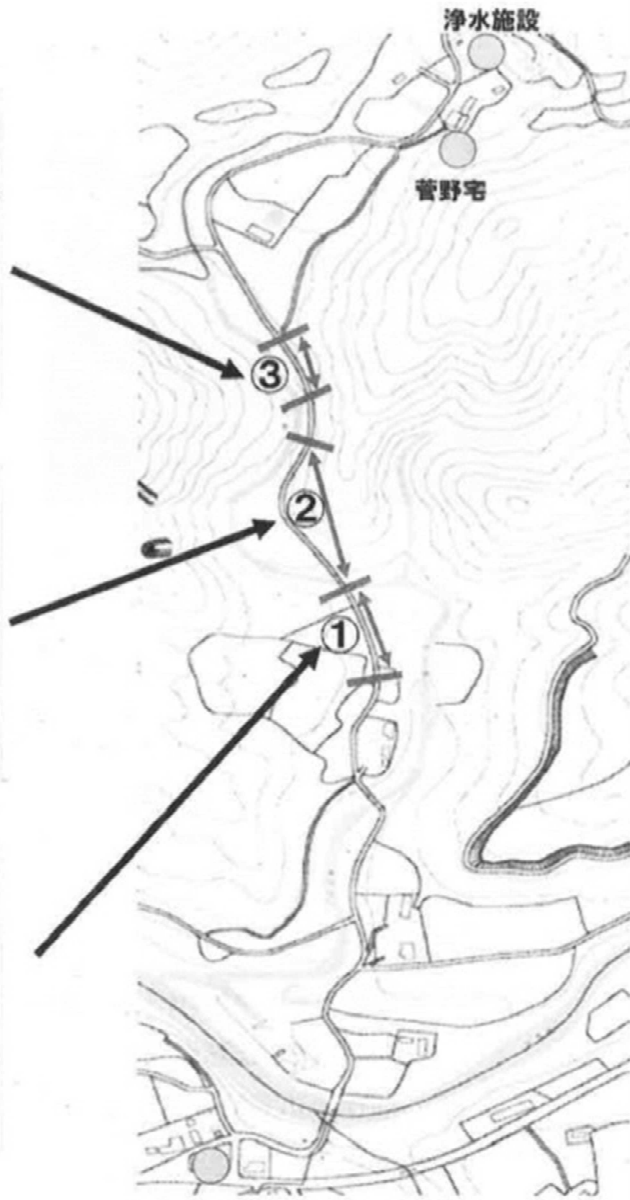
②路盤流出 100m

①



①道路流出 80m

計 約240m



# 福島県相馬市に対する 令和元年10月台風19号災害対応に伴う応援自治体等

資料2-2

第14回滋賀県首長会議

令和2年1月15日(水)

米原市

○支援自治体

2019/10/29 現在

No.	自治体名	支援業務	支援人数	給水車	エリア
1	仙台市	給水車(職員派遣)	4	1	東北
2	米沢市	給水車	0	1	東北
3	会津若松市	給水車	0	2	東北
4	伊達市	水源提供	0	0	東北
5	山元町	水源提供	0	0	東北
6	三条市	給水車(職員派遣)	14	1	北陸
7	加茂市	給水車(職員派遣)	4	1	北陸
8	見附市	給水車(職員派遣)	6	1	北陸
9	村上市	給水車(職員派遣)	6	1	北陸
10	燕・弥彦総合事務組合	給水車(職員派遣)	8	1	北陸
11	大野市	給水車(職員派遣)	4	1	北陸
12	流山市	給水車	0	0	関東
13	桐城市	給水車	0	0	関東
14	尾張旭市	災害廃棄物業務	1	0	中部
15	豊橋市	給水車(職員派遣)	4	1	中部
16	甲斐市	給水車(職員派遣)	5	1	中部
17	海南市	給水車(職員派遣)	8	2	近畿
18	名張市	給水車(職員派遣)	3	1	近畿
19	泉佐野市	給水車(職員派遣)	6	2	近畿
20	米原市	給水車(職員派遣)	4	1	近畿
21	広島市	罹災家屋調査	22	0	中国
22	総社市	罹災家屋調査	5	0	中国
23	赤磐市	罹災家屋調査・避難所健康管理	2	0	中国
24	熊本市	罹災家屋調査	4	0	九州
計			110	18	



**※自治体別支援内容**

- 自治体 給水車(+職員派遣)
- 自治体 給水車
- 自治体 給水水源提供
- 自治体 罹災家屋調査
- 自治体 避難所健康管理
- 自治体 災害廃棄物業務
- 自治体 継続支援中

※海南市・泉佐野市は、給水車を残し職員は帰還  
○は姉妹都市・防災協定など締結自治体